

Pfadiheim Seldwylerhus

Pfadiheim Seldwylerhus

Juchzerbrünnelstrasse 22
8180 Bülach

Eigentümer

Die Stiftung Seldwylerhus Bülach wurde am 4. August 1955 gegründet. Sie bezweckt Betrieb und Unterhalt des Pfadiheimes.

Die Vermietung erfolgt durch den Heimrat.

Reservationen und weitere Informationen

Sandra Bobillier v/o Spatz
Chrutzstrasse 49
5426 Lengnau
056 241 04 14
pfadiheim@pulacha.ch

Stiftungsrat

Stiftung Seldwylerhus
Jonas Fahrni
Buchthalerstrasse 83
8203 Schaffhausen

Gestaltung und Druckvorlagen gesponsort von kontakt-design.ch



Das Heim

Das Pfadiheim bietet einen wunderschönen Ausblick über Bülach und eignet sich gleichermaßen für:

- Schulen
- Lager
- Feste

Das Pfadiheim wird nicht für kommerzielle Veranstaltungen vermietet. Es dürfen keine Verpflegung und Getränke gegen Entgelt abgegeben werden und auch kein Eintrittsgeld verlangt werden.

Lage:

Das Pfadiheim liegt am Ostrand der Stadt Bülach, nahe dem Weiler Eschenmosen am Dättenberg.
Koordinaten: 684/375//263/975, Blatt Bülach

Umgebung:

Das Heim eignet sich für Kurse ebenso wie als Ausgangsort für folgende Aktivitäten:

- OL (spezielle OL-Karten in der weiteren Umgebung)
- Spiele im Wald oder am Bächlein
- Ausflüge auf den Dättenberg, Irchel oder an die Tössegg
- Besuch der Sternwarte
- Schifffahrtsausflüge ab Tössegg oder Eglisau
- Sportanlage Hirslen in Bülach mit Minigolf, Hallenbad, Tennis, Eisfeld, Kletterhalle, Freibad

Sehenswürdigkeiten:

- Bülacher Altstadt und Ortsmuseum
- Römischer Gutshof Seeb
- Ausstellungen im Sigristenkeller



Hausordnung

- Mieter** Er ist für das Verhalten seiner Gruppe verantwortlich und haftet für alle durch diese verursachten Schäden. Die Stiftung lässt sämtliche Beschädigungen auf seine Kosten beheben.
- Heimwart** Seinen Anordnungen ist strikte Folge zu leisten. Er ist befugt, Personen, die sich nicht an die Hausordnung halten, zu verwarnen oder bei krassen Verstössen aus dem Heim zu weisen.
- Umgebung** Zum Waldbestand und den Pflanzen um das Haus ist Sorge zu tragen. Holzschlag auf eigene Faust ist verboten. Auf die Nachbarn ist Rücksicht zu nehmen. Auf der Terrasse darf kein Feuer gemacht und es dürfen keine Zelte aufgestellt werden.
- Hausübergabe** Bei der Ankunft wie auch bei der Abreise ist ein Übergabeprotokoll mit dem Heimwart zu unterzeichnen.
- Türen/Fenster** Sind beim Verlassen des Hauses immer zu schliessen.
- Abfall** Der Kehricht ist in Säcken abgefüllt in dem dafür bestimmten Container zu deponieren. Der Schlüssel für den Container befindet sich im Heim.
- Alkohol/Drogen** Es gilt die kantonale Gesetzgebung.
- Cheminée** Es ist genügend Brennholz vorhanden, welches nach Verbrauch abgerechnet wird. Nach Gebrauch ist die Asche in kaltem Zustand zu entfernen.
- Dach** Jegliches Betreten des Daches ist verboten.
- Dekorationen** Müssen alle demontierbar sein. Es ist untersagt, Wände, Decken, Böden, etc. mit Farbe zu bestreichen.
- Heizung** Diese ist automatisch gesteuert und wird durch den Heimwart bedient.
- Mobiliar** Tische, Stühle, etc. dürfen ausser Haus nur auf der Terrasse benützt werden.
- Nachtruhe** Im Freien: ab 22 Uhr keinen Lärm mehr. Dies betrifft insbesondere auch An- und Abreise
Im Haus: Musik nur bei geschlossenen Fenstern.
- Parkplätze** Für Velos und Mofas, sowie 2 Autos ist Platz vorhanden. Restliche Autos werden beim Parkplatz Sternwarte abgestellt. Max 8 Std.
- Rauchen** Ausser im Aufenthaltsraum herrscht im ganzen Heim Rauchverbot. Auch Kerzen und Petroleumlampen sind feuerpolizeilich untersagt.
- Reinigung** Das Heim ist in sauberem Zustand dem Heimwart zu übergeben. Alle Böden sind feucht aufzunehmen. In den Räumen sind genaue Anordnungen angeschlagen.
- Schäden** Defekte aller Art sind dem Heimwart unaufgefordert zu melden. Die Kosten für die Instandsetzung werden dem Mieter in Rechnung gestellt. Schmierereien werden auf Kosten des Mieters entfernt.
- Schlüssel** Bei Verlust eines Schlüssels wird auf Kosten des Mieters die Schliessanlage abgeändert.

Vermietungen:

Das Heim kann für einzelne Tage, Weekends oder ganze Lagerwochen gemietet werden und ist ideal für Schulen, Organisationen wie auch Privatpersonen.

Preise:	pro Teilnehmer/in + Nacht	pro Leiter/in + Nacht	Mindestens
Pfadi, Blauring, Cevi, etc.	CHF 7.–	CHF 7.–	CHF 100.–
Schulen*, sonstige Jugendgruppen	CHF 8.–	CHF 12.–	CHF 100.–
	Plus Entsorgungsgebühren (pauschal pro Miete):		CHF 20.–
Privatpersonen**	Freitag / Samstag oder Samstag / Sonntag	Pauschal inkl. 1. Nacht	CHF 350.–
	Montag – Donnerstag Je weitere Nacht	Pauschal inkl. 1. Nacht	CHF 200.– CHF 100.–

* für die Primarschule Bülach gelten (unter der Woche) besondere Konditionen.

** inkl. Pfadis, die das Heim für einen privaten Anlass mieten.

Zusätzlich:	<ul style="list-style-type: none">• Kautions, fällig bei Reservation• Heizkosten (nur, wenn geheizt wird):• Brennholz, pro Markierung:	CHF 200.– pro Nacht CHF 30.– CHF 20.–
-------------	--	---

Kautions: Mit der Kautions wird der Mietvertrag anerkannt und die Reservation definitiv. Nach Ablauf der Mietdauer wird die geleistete Kautions mit den übrigen Kosten verrechnet.
(Bei Nichtbeachtung der Hausordnung – insbesondere der Nachtruhe – werden die entstandenen Kosten weiter verrechnet).

Annullierung: Annulliert der Mieter den Vertrag, bleibt er zu folgenden Zahlungen verpflichtet:
bis 1 Monat vor Mietbeginn 100%
bis 2 Monate vor Mietbeginn 50%
Die geleistete Kautions verfällt in jedem Fall.

Zur Verfügung stehen:

- Räume und Terrasse, Spielwiese und Grillstelle
- Brennholz für Cheminée gegen Entschädigung
- Putzgeräte
- Wolldecken

Wichtige Einzelheiten: (Allgemeine Infos)

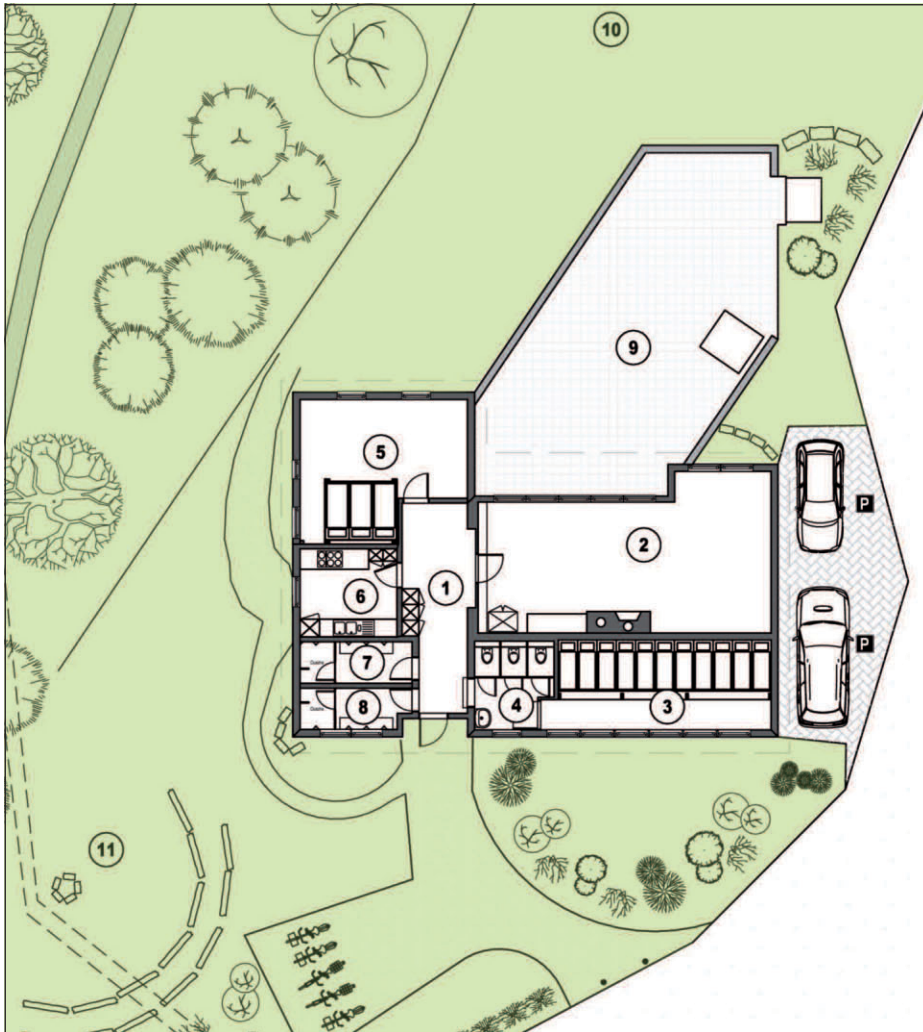
Übernahme / Abgabe: Die Heim- und Schlüsselübergabe ist mit dem Heimwart abzusprechen. Grundsätzlich erfolgt die Übernahme des Pfadiheimes nach 12 Uhr und die Abgabe hat bis 10 Uhr zu erfolgen.

Zufahrt: Im Sommer kann das Pfadiheim mit dem Auto erreicht werden. Es stehen zwei Parkplätze zur Verfügung. Im Winter ist die Zufahrt nur beschränkt möglich, da bei Schnee die Strasse als Schlittelweg benützt wird.

Anreise: Der Bahnhof Bülach ist ca. 2 km entfernt, die Busstation Stubenclaus (Bus 501 und 503) liegt ca. 1 km entfernt.

Einkauf: Einkaufsmöglichkeiten sind im Zentrum von Bülach reichlich vorhanden.

Ärzte: Das Spital Bülach verfügt über eine Notfall-Praxis.



- 1 Eingangsbereich und Gang
- 2 Aufenthaltsraum
- 3 Schlafrum (22 Schlafplätze)
- 4 Toiletten
- 5 Leiterschlag (6 Schlafplätze)
- 6 Küche, Herd mit 6 Platten
- 7 Dusche 1
- 8 Dusche 2
- 9 Terrasse
- 10 Spielwiese
- 11 Feuer-Aula

